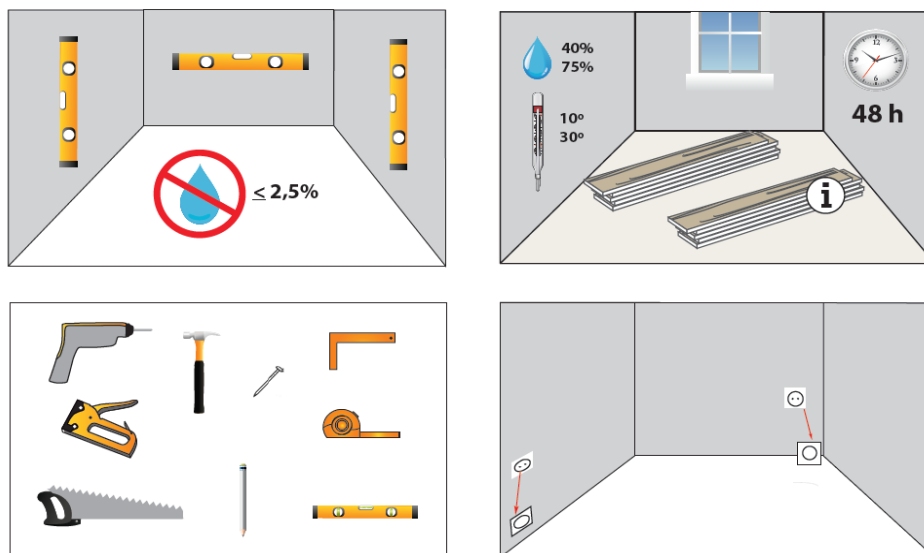


## LAMBRIM EM MDF & HDF

### GUIA DE INSTALAÇÃO

#### Recomendações de Instalação

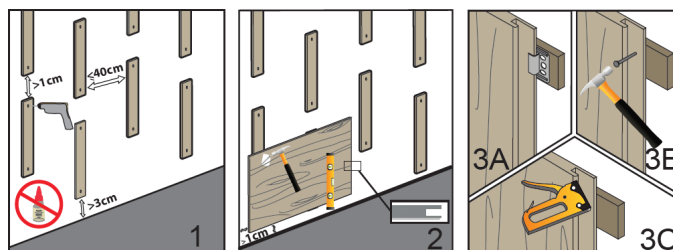


1. Instalar sempre em espaços interiores;
2. Evitar expor o produto a áreas húmidas ou demasiado perto de fontes de calor, tais como lareiras, halogéneos, etc..
3. Deixar as caixas abertas durante um mínimo de 48 horas na sala onde vão ser instaladas, para que se possam aclimatar à temperatura e humidade ambiente.
4. Não instalar em paredes pintadas de fresco.
5. Instalar em superfícies bem niveladas.
6. Os painéis podem ser instalados tanto na horizontal como na vertical.
7. Limpar com um pano húmido. Não utilizar produtos abrasivos.
8. Juntar os painéis às ripas utilizando pregos ou agrafos.
9. Não devem ser utilizados silicões de qualquer tipo para a instalação deste produto. O produto recomendado para instalação é o chamado "adesivo de montagem" de poliuretano, livre de solventes orgânicos.

#### Instalação para formato vertical (na parede)

Colocar as traves ao longo da parede de forma descontínua para facilitar a ventilação, deixando uma margem transversal de 40 cm e uma margem longitudinal de 1 cm entre si (figura 1).

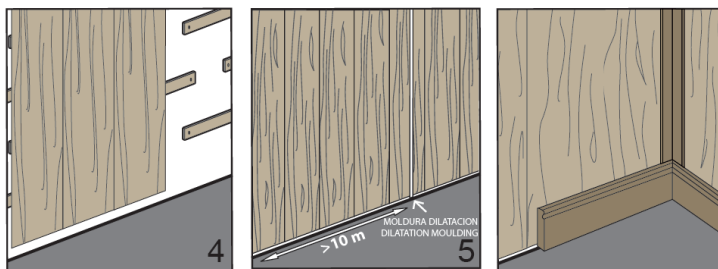
A seguir, colocar a primeira tábu, sempre começando no canto e mantendo as distâncias mínimas para o chão, lado e tecto. Lembre-se que assegurar a esquadria desta primeira tábu é muito importante. A fêmea deve ir sempre para o lado onde vai continuar a colocar as outras tiras. Fixar esta primeira tábu à trave com pregos e grampos ou agrafos tanto do lado esquerdo na peça como do lado direito na fêmea. Recomenda-se a remoção da ficha para facilitar a instalação dos acessórios (figura 2 e 3).



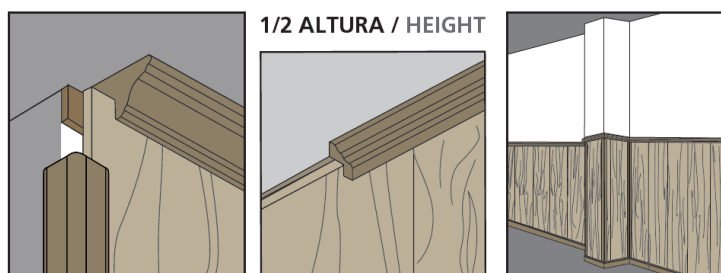
## LAMBRIM EM MDF & HDF

### GUIA DE INSTALAÇÃO

Juntar as ripas, macho e fêmea, e pregar ou cortar a outra parte da ripa (figuras 3 e 4).  
 Se a parede exceder 10m, encaixar a moldagem de expansão (figura 5).  
 Finalmente, encaixar os acessórios: rodapé, peças de canto, peças de canto, cornija...  
 Estes acessórios estão somente disponíveis para a coleção cover.

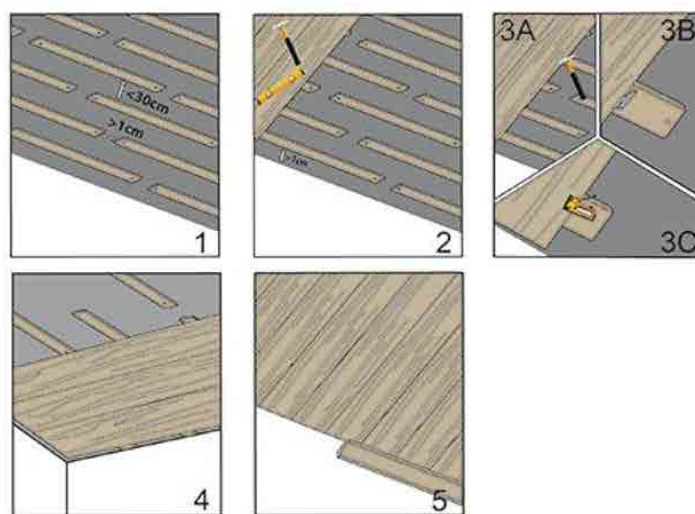


O revestimento Swall também pode ser colocado a meia altura.



### Instalação no teto

Siga os passos acima para a instalação na parede, mas neste caso a distância transversal entre as travessas deve ser de 30cm e não de 40cm.

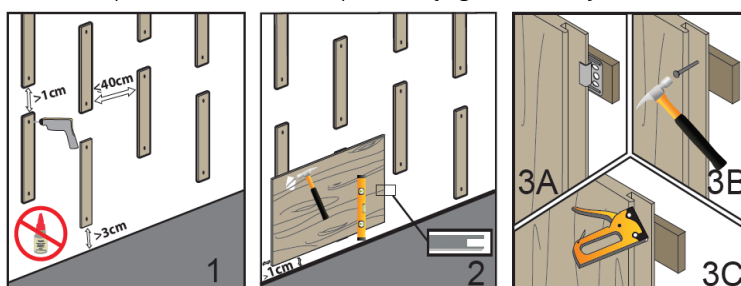


## LAMBRIM EM MDF & HDF

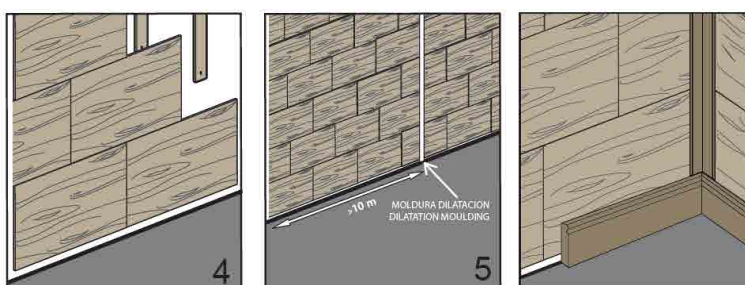
### GUIA DE INSTALAÇÃO

#### Instalação para formato Horizontal (na parede)

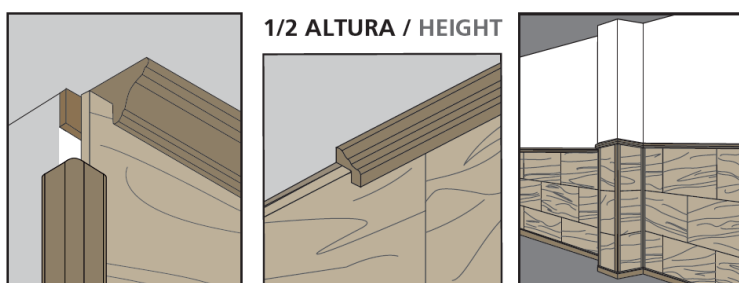
Seguir as etapas de instalação vertical, assegurando a quadratura ao longo de toda a primeira linha de instalação. Deve ser colocada a partir do fundo da parede (figuras 1 e 2).



Juntar as ripas (figura 4), o macho com a fêmea, que deve ser sempre em direcção ao exterior da instalação.



Este revestimento também pode ser instalado a meia altura, tanto transversalmente (ver ilustração) como verticalmente.



#### Instalação no teto

Seguir as etapas acima para a instalação na parede, mas neste caso a distância transversal das ripas deve ser de 30cm e não de 40cm.

