

## KÄHR'S LUXURY TILES

# PAVIMENTO VINÍLICO COM ENCAIXE CLICK - INSTRUÇÕES DE INSTALAÇÃO

### INFORMAÇÃO GERAL

Na altura da instalação do pavimento, a temperatura ambiente deverá situar-se entre os 18°C e os 25°C, e a humidade relativa do espaço deverá estar entre os 25% e os 70%.

As réguas do pavimento deverão ser aclimatizadas na divisão onde serão instaladas, no mínimo durante 24 horas antes da instalação.

A temperatura do local deverá manter-se constante durante pelo menos 72 horas após a instalação.

Não coloque o pavimento no exterior, e principalmente, não expor as réguas ao sol.

### SUB-BASE

Os pavimentos Kährs Luxury Tiles podem ser instalados sobre a maioria das sub-bases existentes, devendo estas encontrar-se limpas, homogêneas, suficientemente secas e firmes, sem deslizamentos ou oscilações, sem fendas e planas ( $\leq 2$  mm por 2 metros, e +/- 1,2 mm por 25 cm).

Para uma sub-base de betão/cimento, a humidade relativa deve ser inferior a 85% durante a instalação, medida de acordo com as normas correntes da indústria da construção. Quaisquer partículas de pó ou resíduos devem ser cuidadosamente removidas. As manchas de tintas, óleos ou produtos idênticos devem ser bem limpas. Devem ser reparadas quaisquer irregularidades que a sub-base possa conter. Para este efeito, poderão ser utilizados compostos/massas de regularização apropriadas, que devem ser suficientemente rígidas para o local onde serão aplicadas.

### INSTALAÇÃO

Meça a área onde será feita a instalação e determine a direção em que o pavimento será instalado. **A largura da peça na última fila não poderá ser inferior a 50 mm.** Se for necessário, ajuste a largura da primeira fila. Instale o pavimento sem cola - os pavimentos Kährs Luxury Tiles com encaixe Click devem ser sempre instalados de forma flutuante. **Permita um intervalo de expansão de 10 mm em todo o perímetro exterior**, incluindo tubos, escadas, pilares, molduras e soleiras de portas.

**Kährs LT Click 6 mm:** Área flutuante máxima de 500 m<sup>2</sup> (open space/divisão única) comprimento ou largura máximo de 25 metros.

**Kährs LT Click 5 mm:** Área flutuante máxima de 225 m<sup>2</sup> (open space/divisão única) comprimento ou largura máximo de 15 metros.

**Em qualquer dos dois casos, recomenda-se um espaçamento de 10 mm em toda a periferia do espaço e nos elementos fixos (pilares, tubagens, etc.).**

Em divisões de formato quadrado (em forma de L, F, T ou U), **separe as áreas com a utilização de uma junta de expansão, especialmente nas aberturas de portas.** A instalação do pavimento em áreas de open space/divisão única que venham a incluir elementos pesados e/ou fixos (roupieiros, móveis de cozinha, móveis de escritório, etc.), deverá incluir a colocação de juntas, por forma a permitir a livre expansão ou contração do pavimento, necessárias numa instalação flutuante. Para quaisquer dúvidas ou questões, contacte o seu ponto de venda.

O pavimento poderá ser utilizado imediatamente após a instalação. Os rodapés devem ser sempre fixos à parede e nunca ao pavimento.

### INFORMAÇÃO ADICIONAL

A correspondência de cor entre peças individuais só pode ser garantida para peças do mesmo lote de produção (confira o número de produção/lote em cada embalagem). Antes da instalação, confirme sempre que todas as embalagens possuem o mesmo número de produção. Recomendamos a instalação de todas as peças na mesma direção, de acordo com a marca/seta existente no verso de cada peça.

Embora todas as peças sejam cuidadosamente inspecionadas durante o processo de fabrico, poderão ocorrer falhas. **Quaisquer defeitos, danos ou peças incorretas devem ser imediatamente reportados à Kährs, através do ponto de venda**, não devem ser instaladas e devem ser colocadas de parte antes da instalação. Se surgir qualquer dúvida, consulte sempre o ponto de venda. Quaisquer devoluções serão sempre previamente aprovadas pela Kährs, pelo que deve contactar sempre o ponto de venda para se assegurar que todo o processo é conduzido corretamente.

As cadeiras de escritório com rodas que venham a ser usadas com o pavimento Kährs Luxury Tiles devem possuir rodas macias do tipo W, de acordo com a norma DIN 68131. Tenha igualmente em consideração a solidez necessária da sub-base. Rodas de borracha, almofadas de borracha, tintas impressas em plástico, etc., podem originar descoloração e deixar marcas permanentes no pavimento. **Utilize sempre feltros de proteção nos pés das cadeiras e dos móveis para evitar riscos e outros danos.**

Evite a exposição do pavimento à luz solar direta, utilizando cortinas ou persianas. Os raios UV podem originar danos e alterações de tonalidade.

Após a instalação do pavimento, se os trabalhos de construção não estiverem concluídos, coloque uma capa protetora sobre o pavimento. Não coloque fita adesiva diretamente no pavimento para prender a capa protetora - a cola existente na fita pode ter um efeito negativo no pavimento, e alguns tipos de colas são muito difíceis de remover.

Para informações adicionais, contacte o ponto de venda ou o Técnico Comercial.

## KÄHR'S LUXURY TILES INSTALAÇÃO

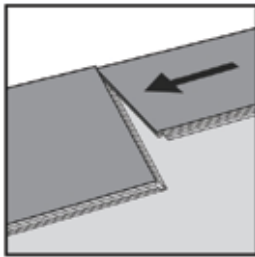
1.

Primeira peça da primeira fila.  
Coloque a peça contra a parede, com **10 mm de distância** da parede, à esquerda.  
Mais tarde, após três filas colocadas, poderá facilmente colocar o pavimento contra a parede frontal, a uma distância de 5-10 mm.



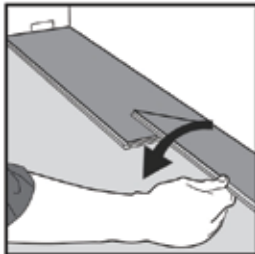
2.

Segunda peça da primeira fila.  
Coloque a peça, cuidadosa e firmemente, contra o lado mais curto da primeira peça.



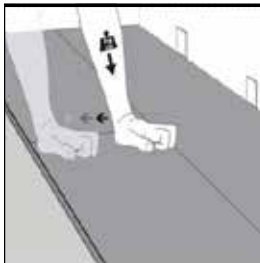
3.

Encaixe a peça para baixo com um único movimento.  
Assegure-se que as peças se encontram firmemente encaixadas uma na outra.  
Pressione ou dê uma pancada seca sobre o lado mais curto da peça recentemente instalada.  
No final da primeira fila, deixe uma distância de pelo menos 10 mm da parede.



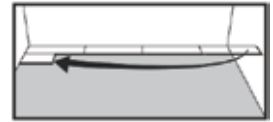
4.

Pressione para baixo com a mão ou bata ligeiramente com um bloco de borracha, sobre a peça que terminou de instalar.



5.

Segunda fila.  
A primeira e a última peça devem **ter pelo menos ≥300 mm**.  
Mantenha uma pequena distância da parede.



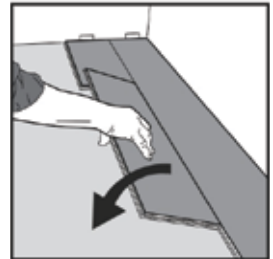
6.

Distâncias entre os lados mais curtos.  
A distância mínima entre os lados mais curtos das peças em filas paralelas não devem ser superiores a 300 mm.



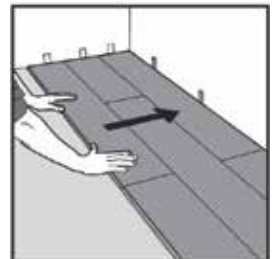
7.

Segunda peça da segunda fila.  
Coloque a peça cuidadosa e firmemente contra o lado mais curto da peça anterior, e encaixe a peça para baixo com um único movimento. Ao encaixar, verifique que as peças se encontram firmes uma contra a outra. Pressione ou dê uma pancada seca sobre o lado mais curto da peça recentemente instalada.



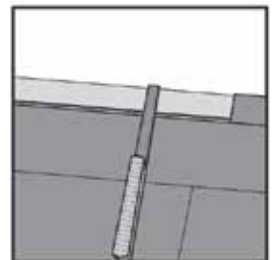
8.

Depois de duas ou três filas, ajuste a distância em relação à parede frontal, colocando uma **distância de 10 mm**.



9.

Última fila (e possivelmente a primeira fila).  
**Largura mínima de 50 mm.**  
Tenha em consideração a distância da parede (10 mm).  
Corte ou serre as peças no sentido do comprimento, colando os lados mais curtos com adesivo/cola para PVC.



## KÄHR'S LUXURY TILES INSTALAÇÃO

### RETIRAR PEÇAS/RÉGUAS DE PAVIMENTO

**1.**  
Separe a fila completa cuidadosamente, levantando e libertando a fila completa. Dobre e retire o lado mais comprido.

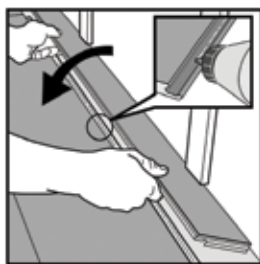
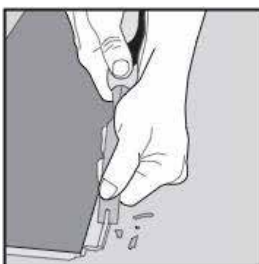


**2.**  
**Separe as peças deslizando-as na horizontal.**

*Não dobre as peças, pois tal irá danificar o sistema de encaixe.*



### INSTALAÇÕES ESPECIAIS - INSTALAÇÃO HORIZONTAL



Com a ajuda de um formão, corte o elemento de encaixe, aplique cola para PVC na faixa cortada e pressione as peças em conjunto, no sentido horizontal. Se necessário, coloque espaçadores entre a peça final e a parede, enquanto a cola endurece.

### INSTALAÇÕES ESPECIAIS - INSTALAÇÃO COM TUBOS DE AQUECIMENTO



Faça aberturas **10 mm maiores** que o diâmetro dos tubos. Cole o bloco em conjunto, atrás dos tubos. Esta regra aplica-se a todos os elementos fixos existentes.